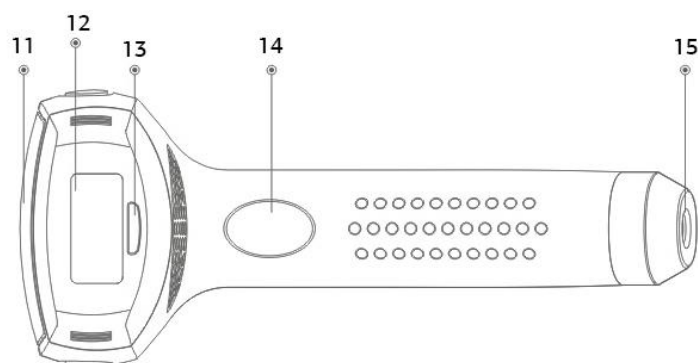
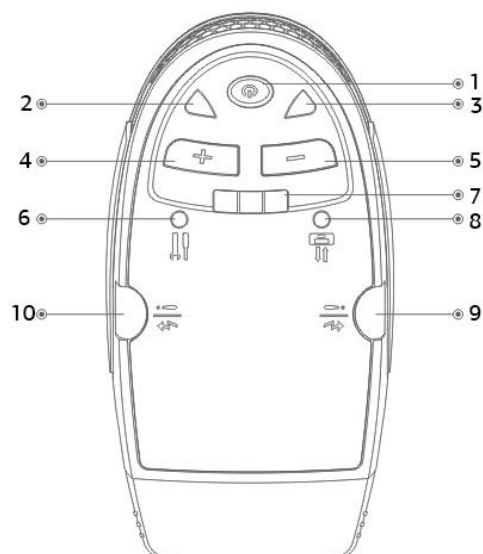


ΑΠΟΤΡΙΧΩΤΙΚΗ ΣΥΣΚΕΥΗ G910E DIAMANDINO

1. Διακόπτης ON - OFF
2. LED Ένδειξης Αναμονής
3. LED Ένδειξης Λειτουργίας
4. Πλήκτρο αύξησης ισχύος (+)
5. Πλήκτρο μείωσης ισχύος (-)
6. LED Συσκευή σε λειτουργία
7. LED Ένδειξης έντασης
8. Laser Λάμπα σε λειτουργία
9. LED Αισθητήρα τύπου δέρματος και ένδειξη ετοιμότητας
10. LED Αισθητήρα τύπου δέρματος και ένδειξη ετοιμότητας
11. Πάνω μέρος συσκευής
12. Επιφάνεια εφαρμογής
13. Αισθητήρας τύπου δέρματος
14. Ενεργοποίηση εφαρμογής αποτρίχωσης
15. Υποδοχή καλωδίου ρεύματος



ΚΑΤΑΛΛΗΛΟΙ ΤΥΠΟΙ ΔΕΡΜΑΤΟΣ

Η αποτριχωτική συσκευή G910E είναι κατάλληλη από ανοιχτόχρωμα δέρματα μέχρι σκούρα. Για να είναι αποτελεσματική η κούρα, η τρίχα πρέπει να είναι πιο σκούρα από το δέρμα. Τα καλύτερα αποτελέσματα επιτυγχάνονται σε ανοιχτόχρωμο δέρμα με σκούρες τρίχες. Μπορεί να παρατηρήσετε ότι διαφορετικά επίπεδα έντασης απαιτούνται σε διαφορετικές περιοχές. Κάθε περιοχή θα πρέπει να ελέγχεται για το κατάλληλο μέγιστο επίπεδο ισχύος. Χρησιμοποιήστε τον πίνακα απόχρωσης δέρματος μαζί με τα πρωτότυπα δέρματος Fitzpatrick (παρακάτω) για να αναγνωρίσετε επιτυχώς το δέρμα σας.

ΠΙΝΑΚΑΣ ΑΠΟΧΡΩΣΗΣ ΔΕΡΜΑΤΟΣ



ΠΡΟΕΙΔΟΠΟΙΗΣΕΙΣ**Ακατάλληλες αποχρώσεις δέρματος και τύποι τριχών**

- Η συσκευή δεν είναι κατάλληλη για άτομα με πολύ σκούρο δέρμα, για παράδειγμα για όσους έχουν καταγωγή Αφρο-Καραϊβική, Αφρικανική, Ινδική ή Πακιστανή. Ακόμα και αν η δερματική σας απόχρωση φαίνεται να είναι κατάλληλη βάσει του πίνακα αποχρώσεων δέρματος, μην χρησιμοποιείτε τη συσκευή αν στενοί σας συγγενείς (γονείς/παπούδες) έχουν αποχρώσεις δέρματος όπως αυτές που περιγράφησαν παραπάνω. Η συσκευή επίσης δεν είναι κατάλληλη για μαυρισμένο δέρμα. Δείτε το «Κατάλληλοι Τύποι Δέρματος».
- ΜΗΝ χρησιμοποιείτε τη συσκευή αν πάσχετε από αλφισμό ή κάποια δερματική ασθένεια.
- Η συσκευή δεν είναι κατάλληλη για την αποτρίχωση κόκκινων, ανοιχτών ξανθών, γκριζών ή λευκών τριχών.

Ακατάλληλες περιοχές για αποτρίχωση

- ΜΗΝ αποτριχώνετε τις ακόλουθες περιοχές: τατουάζ, μόνιμο μείκαπ, σπυράκια, κρεατοελιές (οζίδια), τρίχες πάνω σε ελιές ή κρεατοελιές, σκούρες φακίδες, σημάδια εκ γενετής, εγκαύματα, χείλη, θηλές, γεννητικά όργανα ή κωλική περιοχή, έκζεμα, κισσούς, ψωρίαση, ανοιχτές πληγές ή οπουδήποτε στο κεφάλι ή το πρόσωπο.

Πότε δεν πρέπει να χρησιμοποιείτε τη συσκευή

- Η συσκευή δεν είναι κατάλληλη για άτομα με φωτοευαισθησία ή που έχουν φωτοευαίσθητο δέρμα. Αυτό μπορεί να προκληθεί από διάφορες παθήσεις ή φάρμακα. Αν είστε έγκυος ή θηλάζετε, ΜΗΝ χρησιμοποιείτε τη συσκευή. Αν έχετε ιστορικό επιληπτικών κρίσεων, ΜΗΝ χρησιμοποιείτε τη συσκευή. Ακόμα και κοινά φάρμακα μπορεί να προκαλέσουν φωτοευαισθησία, γι' αυτό, αν ακολουθείτε κάποια φαρμακευτική αγωγή, θα πρέπει να ελέγξετε αν έχετε φωτοευαισθησία. Σε περίπτωση αμφιβολίας, συμβουλευτείτε το γιατρό σας. Τα κοινά φάρμακα που μπορεί να προκαλέσουν φωτοευαισθησία συμπεριλαμβάνουν μερικά διουρητικά, μερικά αντιβιοτικά, αντικαταθλιπτικά και φάρμακα για παθήσεις του θυροειδούς, λύκο και αρθρίτιδα.
- Αυτή η συσκευή δεν είναι κατάλληλη για χρήση από άτομα, συμπεριλαμβανομένων παιδιών, με μειωμένες κινητικές, αισθητηριακές ή διανοητικές ικανότητες, ή που έχουν έλλειψη εμπειρίας και γνώσης, εκτός εάν επιβλέπονται ή τους έχουν δοθεί σαφείς οδηγίες σχετικά με την χρήση της συσκευής από κάποιο άτομο υπεύθυνο για την ασφάλειά τους.
- Η συσκευή δεν πρέπει να χρησιμοποιείται από παιδιά κάτω των 14 ετών. Δεν επιτρέπεται η χρήση της συσκευής από ή σε παιδιά από 14 έως 17 ετών χωρίς γονεϊκή επίβλεψη.
- Οι γονείς θα πρέπει να εξασφαλίσουν ότι τα παιδιά τους δεν παίζουν με τη συσκευή.
- ΜΗΝ χρησιμοποιείτε τη συσκευή αν έχετε ιστορικό καρκίνου του δέρματος.
- Κρατήστε τη συσκευή μακριά από παιδιά και κατοικίδια.
- ΜΗΝ χρησιμοποιείτε τη συσκευή αφού έχετε καταναλώσει οινοπνευματώδη ή αν δεν νιώθετε καλά ή είστε κουρασμένοι.
- ΜΗΝ χρησιμοποιείτε τη συσκευή αν πάσχετε από διαβήτη, πρόβλημα στους νεφρούς, καρδιακά προβλήματα ή προβλήματα με το θυροειδή.
- Η συσκευή δεν πρέπει να προκαλεί σημαντική δυσφορία. Μπορεί να νιώσετε μία αίσθηση θερμότητας στην περιοχή. Αν νιώσετε δυσφορία ή πόνο, η ρύθμιση της έντασης μπορεί να είναι πολύ υψηλή.
- Αυτό το προϊόν προορίζεται για οικιακή χρήση. Δεν είναι κατάλληλο για εμπορική χρήση.
- Υπάρχουν ενσωματωμένα χαρακτηριστικά ασφαλείας που προστατεύουν από την έκθεση των ματιών σε επικίνδυνα επίπεδα φωτός. Παρόλα αυτά, ποτέ μην στοχεύετε τη ράβδο κοντά σε ή στα μάτια.
- Η πρώτη συνεδρία θα πρέπει πάντα να είναι στο επίπεδο 1 και μπορεί να αυξηθεί μόνο ανά ένα επίπεδο μόλις ολοκληρωθεί η συνεδρία.
- Κίνδυνος αντανάκλασης: Παρακαλούμε βγάλτε όλα τα κοσμήματα κοντά στην περιοχή που θέλετε να αποτριχώσετε, πριν την χρήση.
- ΜΗΝ χρησιμοποιείτε το προϊόν κοντά σε εύφλεκτα υλικά.
- Όταν δεν χρησιμοποιείτε τη συσκευή, αποθηκεύστε το κλειδί σε ένα ασφαλές μέρος μακριά από παιδιά.

Πιθανές αντιδράσεις

Οι περισσότεροι άνθρωποι νιώθουν μια θερμότητα κατά τη διάρκεια της χρήσης. Μερικοί άνθρωποι εμφανίζουν μια ελαφριά ερυθρότητα του δέρματος. Στις περισσότερες περιπτώσεις αυτή θα εξαφανιστεί μέσα σε 24 ώρες, αλλά σπάνια μπορεί να παραμείνει έως και 72 ώρες μετά.

Αν παρουσιαστεί κάτι από τα ακόλουθα, θα πρέπει να διακόψετε την χρήση της συσκευής. Σε κάθε περίπτωση δροσίστε την περιοχή – προτείνουμε ένα τζελ με αλόη. Αν τα συμπτώματα επιμείνουν μετά από 48 ώρες, ζητήστε ιατρική συμβουλή.

- Πόνος στην περιοχή που αποτριχώσατε
- Κνησμός στην περιοχή που αποτριχώσατε
- Ερυθρότητα

Αν συμβεί το ακόλουθο, ζητήστε αμέσως ιατρική συμβουλή

- Εμφάνιση φουσκάλας ή έγκαυμα

ΠΡΙΝ ΞΕΚΙΝΗΣΕΤΕ

Παρακαλούμε βεβαιωθείτε ότι έχετε διαβάσει και κατανοήσει όλες τις προειδοποιήσεις πριν συνεχίσετε.

- Μην χρησιμοποιήσετε καμία άλλη μέθοδο αποτρίχωσης που αφαιρεί την τρίχα από τη ρίζα, καθώς αυτό θα κάνει τη συσκευή μη-αποτελεσματική.
- Αφαιρέστε όλα τα κοσμήματα κοντά στην περιοχή που θέλετε να αποτριχώσετε.
- Βεβαιωθείτε ότι κάνατε patch test στην περιοχή 24 ώρες πριν και γνωρίζετε το μέγιστό σας επίπεδο ισχύος.
- Η πρώτη σας συνεδρία θα πρέπει πάντα να είναι στο επίπεδο 1 και μπορεί να αυξηθεί μόνο κατά ένα επίπεδο μόλις ολοκληρωθεί η συνεδρία.

ΑΥΞΗΣΗ ΤΟΥ ΕΠΙΠΕΔΟΥ ΙΣΧΥΟΣ

Κάθε φορά που χρησιμοποιείτε τη συσκευή, θα πρέπει να κάνετε μία γρήγορη κούρα σε κάθε επίπεδο ισχύος πριν αυξήσετε το επίπεδο. Αυτή είναι μια λειτουργία ασφαλείας για να εξασφαλίσει ότι γνωρίζετε την ένταση της κούρας σε κάθε επίπεδο.

Η συσκευή πραγματοποιεί έναν αυτοέλεγχο κάθε φορά που αυξάνετε το επίπεδο ισχύος. Κατά τη διάρκεια του, τα επίπεδα ισχύος ανάβουν πάνω και κάτω. Αυτός ο αυτοέλεγχος μπορεί να συμβεί και άλλες φορές και είναι σημαντικός για την καλή απόδοση της συσκευής.

ΤΡΟΠΟΣ ΧΡΗΣΗΣ**ΒΗΜΑ 1**

Ξυρίστε την περιοχή που θέλετε να αποτριχώσετε. Αυτό εξασφαλίζει ότι η ενέργεια του φωτός πάει απευθείας στη ρίζα και αποφεύγετε το κάψιμο των τριχών στην επιφάνεια.

ΒΗΜΑ 2

Συνδέστε το φως στην υποδοχή που βρίσκεται στο κάτω μέρος της συσκευής και μετά βάλτε τη συσκευή στην πρίζα. Το LED θα ανάψει κόκκινο

ΒΗΜΑ 3

Πατήστε το κουμπί ενεργοποίησης. Το LED θα ανάψει μπλε. Το επίπεδο 1 θα ανάψει και ο ανεμιστήρας θα ξεκινήσει.

ΒΗΜΑ 4

Ρυθμίστε το επίπεδο ισχύος με τα πλήκτρα +/- . Όταν ανοίγει η συσκευή το επίπεδο ισχύος είναι στο 1. Για να ανεβάσετε επίπεδο πατήστε το + και για να κατεβάσετε το -. Οι ενδείξεις LED για τα επίπεδα είναι:

1. 1^ο επίπεδο – Αριστερό LED μόνιμα αναμένο
2. 2^ο επίπεδο – Μεσαίο LED αναβοσβήνει
3. 3^ο επίπεδο – Μεσαίο LED μόνιμα αναμένο
4. 4^ο επίπεδο – Δεξί LED αναβοσβήνει
5. 5^ο επίπεδο – Δεξί LED μόνιμα αναμένο

ΒΗΜΑ 5

Τοποθετήστε τη ράβδο πάνω στην περιοχή που θέλετε να αποτριχώσετε. Βεβαιωθείτε ότι ο αισθητήρας βρίσκεται σε επαφή με το δέρμα σας (μπορεί να χρειαστεί να ασκήσετε απαλή πίεση). Τα μπλε φώτα ετοιμότητας δεξιά και αριστερά θα αναβοσβήνουν ότι είναι εντάξει.

ΒΗΜΑ 6

Πιέστε και κρατήστε πατημένο Ενεργοποίησης εφαρμογής αποτρίχωσης. Αυτό ξεκινά το flash της κούρας. Μπορεί να νιώσετε μία ελαφριά θερμότητα στην περιοχή.

Σημειώσεις:

- ΜΗΝ μετακινείτε τη συσκευή κατά τη διάρκεια της κούρας.
- Η ράβδος μπορεί να ζεσταθεί κατά τη διάρκεια της χρήσης, πράγμα φυσιολογικό.
- Αν χαθεί η επαφή ανάμεσα στο δέρμα και τους αισθητήρες κατά την κούρα, τα μπλε φώτα της συσκευής θα σταματήσουν να αναβοσβήνουν. Επιστρέψτε στο βήμα 5.

ΒΗΜΑ 7

Τα μπλε φώτα θα μείνουν αναμμένα μετά το flash της κούρας. Η συσκευή θα κάνει επίσης έναν αυτοέλεγχο μετά από κάθε flash.

Αν αυξάνετε την ισχύ για την επόμενη κούρα, πιέστε το πλήκτρο (+) και επιστρέψτε στο βήμα 5.

Σημαντικό: ΜΗΝ υπερβείτε το μέγιστο επίπεδο ισχύος που είναι κατάλληλο για το δέρμα σας.

ΑΥΞΗΣΗ ΤΟΥ ΕΠΙΠΕΔΟΥ ΙΣΧΥΟΣ

Κάθε φορά που χρησιμοποιείτε τη συσκευή, θα πρέπει να κάνετε μία γρήγορη κούρα σε κάθε επίπεδο ισχύος πριν αυξήσετε το επίπεδο. Αυτή είναι μια λειτουργία ασφαλείας για να εξασφαλίσει ότι γνωρίζετε την ένταση της κούρας σε κάθε επίπεδο.

Η συσκευή πραγματοποιεί έναν αυτοέλεγχο κάθε φορά που αυξάνετε το επίπεδο ισχύος. Κατά τη διάρκειά του, τα επίπεδα ισχύος ανάβουν.

ΜΕΤΑ ΤΗΝ ΧΡΗΣΗ

Στρέψτε το κλειδί αριστερόστροφα στη θέση OFF για να κλειδώσει. Βγάλτε το και αποθηκεύστε το σε ασφαλές σημείο μακριά από παιδιά.

ΣΗΜΕΙΩΣΕΙΣ

- Η συσκευή διαθέτει προστασία κατά της υπερθέρμανσης. Κάθε 15 λεπτά πρέπει να αφήσετε τη συσκευή να κρυώσει για 2-3 λεπτά.
- Αν έχει πάθει κάποια βλάβη η συσκευή. Επικοινωνήστε με το τμήμα εξυπηρέτησης πελατών. Μην προσπαθήσετε να την επισκευάσετε μόνοι σας.
- Αν δεν πιέσετε κάποιο πλήκτρο για ώρα, η συσκευή θα μπει σε λειτουργία διατήρησης ενέργειας.

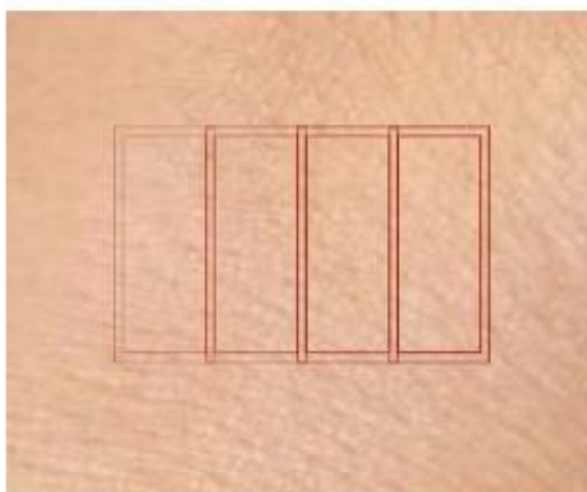
ΠΕΡΙΟΧΗ ΚΟΥΡΑΣ

Ως οδηγό στην περιοχή της κούρας, θα παραμείνει ένα μικρό κοίλο σημάδι όταν πιέσετε τη ράβδο στο δέρμα σας.

Όταν κινείτε τη ράβδο, χρησιμοποιήστε αυτά τα σημάδια για να εξασφαλίσετε πλήρη κάλυψη.

Μπορεί να σας βοηθήσει επίσης αν έχετε ένα λευκό μολύβι ματιών για να σημειώσετε την περιοχή.

Σημαντικό: ΜΗΝ χρησιμοποιείτε ένα σκούρο μολύβι ματιών ή στυλό για να σημειώσετε την περιοχή, καθώς αυτό θα αντιδράσει στο flash της κούρας και θα προκαλέσει ζημιά στο δέρμα.



Ο ΚΥΚΛΟΣ ΤΡΙΧΟΦΥΪΑΣ

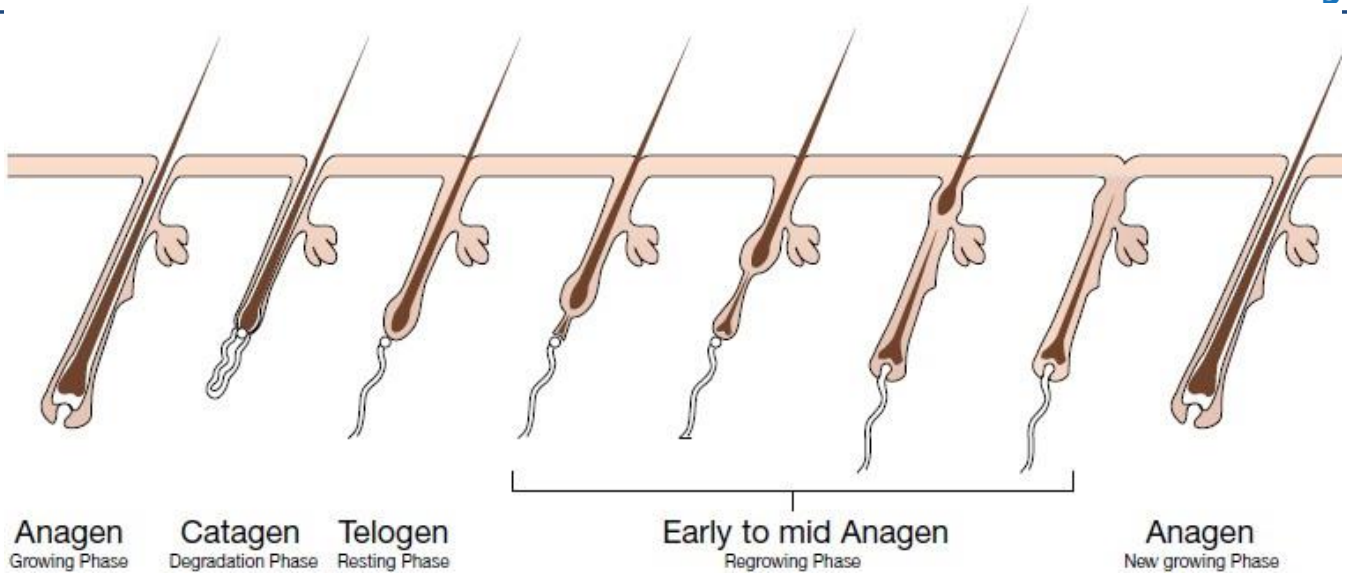
Είναι σημαντικό να καταλάβετε το φυσιολογικό κύκλο τριχοφυΐας για να καταλάβετε πως λειτουργεί η συσκευή. Το θυλάκιο της τρίχας είναι μία οργανική κατασκευή που εξελίχθηκε για να παράγει και να «σπρώχνει» προς τα έξω ένα στέλεχος τρίχας. Οι τρίχες αποτελούνται από πρωτεΐνη που ονομάζεται κερατίνη. Οι ανθρώπινες τρίχες μεγαλώνουν με ένα συνεχόμενο κυκλικό μοτίβο ανάπτυξης και ξεκούρασης, γνωστό ως «κύκλο τριχοφυΐας».

Υπάρχουν τρεις φάσεις του κύκλου:

Anagen = Ενεργός αύξηση

Catagen = Ενεργός απώλεια

Telogen = Στήριξη (φάση ξεκούρασης)



Οι περίοδοι ανάπτυξης (anagen) ανάμεσα σε δύο και επτά χρόνια, ακολουθούνται από μια περίοδο στην οποία το θυλάκιο εκφυλίζεται τελείως. Η φάση ανάπαυσης (telogen) ξεκινά τότε και διαρκεί από έξι εβδομάδες έως έξι μήνες. Η απόρριψη των τριχών συμβαίνει μόνο αφού ξεκινήσει ο επόμενος κύκλος τριχοφυΐας (anagen) και αρχίζει να αναδύεται ένα νέο στέλεχος τρίχας. Περίπου 50 – 100 τρίχες σε φάση ανάπαυσης απορρίπτονται κάθε μέρα. Αυτή είναι φυσιολογική απώλεια τριχών και εξηγεί την απώλεια τριχών που βλέπουμε κάθε μέρα στο μπάνιο και στο χτένισμα των μαλλιών. Αυτές οι τρίχες θα ξαναμεγαλώσουν. Το ποσοστό των θυλακίων στη φάση ανάπαυσης (telogen) ποικίλλει ανάλογα με την περιοχή του σώματος. Είναι επίσης σημαντικό να θυμάστε ότι υπάρχουν διάφοροι παράγοντες που επηρεάζουν τον κύκλο τριχοφυΐας και προκαλούν προσωρινή ή μόνιμη απώλεια τριχών (αλωπεκία), συμπεριλαμβανομένων των: φαρμακευτική αγωγή, ακτινοβολία, χημειοθεραπεία, έκθεση σε χημικά, ορμονικοί και διατροφικοί παράγοντες, θυροειδής, γενική ή τοπική δερματική ασθένεια και στρες.

ΓΙΑΤΙ ΧΡΕΙΑΖΕΤΑΙ ΜΙΑ ΣΕΙΡΑ ΑΠΟΤΡΙΧΩΣΕΩΝ;

Οι τρίχες του κάθε ατόμου μεγαλώνουν διαφορετικά, ανάλογα με την ηλικία, το βάρος, το μεταβολισμό, τις ορμόνες, την εθνικότητα, τη φαρμακευτική αγωγή και άλλους παράγοντες. Αλλά όλες οι τρίχες περνούν από τρεις φάσεις ανάπτυξης: **Ενεργός αύξηση (anagen)**, η οποία διαρκεί από 2 έως 7 χρόνια. Κατά τη διάρκεια αυτής της φάσης, το δερματικό έκφυμα παράγει κύτταρα που σχηματίζουν το στέλεχος της τρίχας. Σε ορισμένες περιοχές του σώματος, όπως στο κρανίο, η πλειοψηφία των τριχών (83%) βρίσκεται σε αυτή τη φάση. Κατά τη διάρκεια της φάσης ενεργού αύξησης, οι τρίχες έχουν άφθονη μελανίνη. **Ενεργός απώλεια (catagen)**, η οποία διαρκεί από 10 έως 20 ημέρες, κατά τη διάρκεια της οποίας οι τρίχες σταματούν να μεγαλώνουν αλλά δεν απορρίπτονται ακόμα. Περίπου το 3-4% των τριχών του σώματός μας βρίσκονται σε αυτή τη φάση σε οποιαδήποτε στιγμή. Το έκφυμα της τρίχας συρρικνώνεται σε αυτή τη φάση, καθώς οι τρίχες ετοιμάζονται να απορριφθούν.

Στήριξη (φάση ανάπαυσης - telogen), η οποία μπορεί να διαρκέσει για αρκετούς μήνες, κατά τη διάρκεια της οποίας οι τρίχες πέφτουν και ξεκινούν να σχηματίζονται νέες. Το έκφυμα των τριχών δεν είναι κατάλληλο για αποτρίχωση με λέιζερ σε αυτή τη φάση.

Η αποτρίχωση με τη συσκευή είναι αποτελεσματική μόνο όταν οι τρίχες είναι στην φάση ενεργού αύξησης και είναι σημαντικό να θυμάστε ότι με μία μόνο κούρα δεν θα καταστραφούν όλες οι τρίχες σε φάση ενεργού αύξησης. Κάποια εκφύματα καταστρέφονται, άλλα μπορεί να συρρικνωθούν σε πολύ λεπτές τρίχες και άλλα μπαίνουν σε παρατεταμένη κατάσταση ύπωσης. Οι περαιτέρω αποτρίχώσεις θα πρέπει να γίνονται σε τακτικά διαστήματα, για να αποτρίχωνετε τρίχες που βγαίνουν από τη φάση ανάπαυσης και μπαίνουν στη φάση ενεργού αύξησης. Γενικά, προτείνουμε 6 αποτρίχώσεις σε 6 μήνες. Δεδομένου του αριθμού εκφυμάτων στη φάση ανάπαυσης σε οποιαδήποτε στιγμή, αυτή η ανάπτυξη τριχών μπορεί να είναι σημαντική.

Εκφύματα χωρίς τρίχα εντός, απλά θα μεγαλώσουν ξανά και θα πρέπει να ξανα-αποτρίχωθούν την επόμενη φορά.

Περιοχή Σώματος	Πυκνότητα Εκφυμάτων ανά τετραγωνικό εκατοστό	Φάση Ξεκούραση	Χρόνος σε Φάση Ανάπαυσης	Ενεργός Ανάπτυξη
Χέρια	80	18%	5 μήνες	79%
Πόδια	60	18%	6 μήνες	79%
Μασχάλη	65	28%	3 μήνες	69%
Στήθος/Πλάτη	70	28%	3 μήνες	69%
Ηβική Χώρα	70	25%	3 μήνες	71%

ΑΠΑΝΤΗΣΕΙΣ ΣΤΙΣ ΕΡΩΤΗΣΕΙΣ ΣΑΣ

Πώς θα πρέπει να προετοιμάσω το δέρμα μου για αποτρίχωση με τη συσκευή;

Βεβαιωθείτε ότι το δέρμα σας είναι καθαρό. Η αποτρίχωση G910E είναι πιο αποτελεσματική σε ανοιχτόχρωμο δέρμα. ΔΕΝ θα πρέπει να κάνετε ηλιοθεραπεία, σολάριουμ ή οτιδήποτε παρόμοιο για τρεις εβδομάδες πριν την κούρα.

Πώς θα πρέπει να προετοιμάσω τις τρίχες για αποτρίχωση με τη συσκευή;

Ξυρίστε την περιοχή που θέλετε να αποτρίχώσετε. Η μείωση του μήκους των τριχών κάνει δυνατό το να φτάσει η ενέργεια του φωτός κατευθείαν στη ρίζα έτσι ώστε να μην καούν οι τρίχες της επιφάνειας.

Ποιες περιοχές μπορώ να αποτρίχώσω;

Οι περισσότερες περιοχές του σώματος μπορούν να αποτρίχωθούν με τη συσκευή – οι πιο κοινές είναι οι μασχάλες, τα πόδια, το στήθος, η πλάτη και η γραμμή του μπικίνι. Η αποτρίχωση με G910E δεν είναι κατάλληλη για το κεφάλι ή το πρόσωπο.

Πως θα νιώθω;

Οι περισσότεροι άνθρωποι νιώθουν μια θερμότητα στο δέρμα. Μπορεί να εμφανιστεί κάποιος ερεθισμός του δέρματος, παρόμοιος με αυτός από το κάψιμο από τον ήλιο, αν χρησιμοποιήσετε τη συσκευή σε πολύ υψηλό επίπεδο ή αν δεν έχει ξυριστεί η περιοχή. Οι άνδρες παρατηρούν μεγάλη δυσφορία, καθώς οι ανδρικές τρίχες είναι πιο πυκνές από των γυναικών, παρόλα αυτά, η αίσθηση αυτή εξαφανίζεται γρήγορα.

Μπορώ να χρησιμοποιήσω τη συσκευή σε ευαίσθητο δέρμα;

Ναι, η συσκευή αντιδρά με τις τρίχες, οπότε το γύρω δέρμα δεν θα επηρεαστεί.

Πώς θα είναι το δέρμα μου μετά την αποτρίχωση;

Γενικά δεν θα υπάρχουν εμφανείς αλλαγές. Ίσως εμφανιστεί κάποια ελαφριά ερυθρότητα μετά την αποτρίχωση, αλλά θα φύγει σε 24 ώρες. Αυτή η ερυθρότητα οφείλεται στην καταστροφή των εκφυμάτων και είναι φυσιολογική. Παρόλα αυτά, αν επιμείνει η ερυθρότητα μετά τις 24 ώρες, αυτό σημαίνει ότι έχετε επιλέξει πολύ υψηλό επίπεδο ισχύος για τον τύπο δέρματός σας. Παρακαλούμε όπως αναφερθείτε στο τμήμα PATCH TEST.

Μετά την αποτρίχωση με G910E υπάρχει κάτι που πρέπει να αποφεύγω;

Η έκθεση στον ήλιο ή το βαθύ μαύρισμα θα πρέπει να αποφεύγονται το λιγότερο για 48 ώρες. Βεβαιωθείτε

ότι το φυσικό ή τεχνητό μαύρισμα έχουν εξαφανιστεί τελείως πριν χρησιμοποιήσετε τη συσκευή ξανά. Αν το δέρμα εκτεθεί σε ήλιο, χρησιμοποιήστε αντηλιακό. Επίσης αποφύγετε λειαντικά καθαριστικά ή προϊόντα για peeling επιδερμίδας. Αποφύγετε να κολυπήσετε σε νερό με χλώριο ή να χρησιμοποιήσετε μια ζεστή μπανιέρα για 48 ώρες. Το χλώριο στο νερό μπορεί να προκαλέσει κνησμό.

Πόσο συχνά μπορώ να επαναλαμβάνω την αποτρίχωση;

Ο χρόνος των επόμενων αποτριχώσεων δεν είναι ιδιαίτερα σημαντικός. Προτείνουμε αποτριχώσεις σε διαστήμα 2 εβδομάδων,

παρόλο που μερικά άτομα θέλουν να αποτριχώνουν την περιοχή κάθε εβδομάδ και άλλα μία φορά το μήνα, ανάλογα με τις προσωπικές προτιμήσεις και με το που βρίσκεται η περιοχή. Εφόσον τα εκφύματα ή το γύρω δέρμα δεν έχουν ερυθρότητα, δεν έχουν ερεθιστεί και δεν πονούν, μπορείτε να επαναλάβετε την αποτρίχωση μετά από 48 ώρες. Αυτό θα σας δώσει τον απαραίτητο χρόνο για να δείτε ποιες τρίχες έχουν πέσει και για να αναγνωρίσετε νέα ανάπτυξη τριχών. Επιλέξτε κάποια περίοδο που είναι βολική για σας. Αποφύγετε την υπερβολική αποτρίχωση της ίδιας περιοχής κάθε φορά. Αυτό μπορεί να προκαλέσει ερυθρότητα και πρήξιμο.

Υπάρχει κάποια διαδικασία που θα πρέπει να ακολουθώ μετά την χρήση;

Αν θέλετε, μπορείτε να βάζετε μία λοσιόν χωρίς άρωμα, πάγο ή βρεγμένη πετσέτα για να κρυώσετε την αποτριχωμένη περιοχή. Φροντίστε να είναι ιδιαίτερα καθαρή αυτή η περιοχή τις επόμενες 3 ημέρες. Ιδανικά, χρησιμοποιείτε ένα αντι-βακτηριδιακό σαπούνι δύο φορές την ημέρα. Όταν αποτριχώνετε τις μασχάλες, αποφύγετε την χρήση αποσμητικού για 2-3 ημέρες. Αποφύγετε την άσκοπη έκθεση στον ήλιο.

Πόσες αποτριχώσεις θα χρειαστώ;

Η μείωση τριχών με G910E γενικά θεωρείται αποτελεσματική και με μόνιμα αποτελέσματα μετά από 6 αποτριχώσεις σε μια περίοδο 6 μηνών. Αυτό ποικίλλει από άτομο σε άτομο και εξαρτάται από την περιοχή που αποτριχώνετε, την πυκνότητα των τριχών, τον κύκλο τριχοφυΐας σας και το χρώμα σας. Οι σκούρες τρίχες σε ανοιχτόχρωμο δέρμα ανταποκρίνονται καλύτερα στην αποτρίχωση με G910E, αλλά και οι σκούρες και οι ανοιχτόχρωμες τρίχες θα χρειαστούν κάποιον αριθμό αποτριχώσεων για μακροχρόνια αποτελέσματα. Μερικά άτομα μπορεί να χρειάζονται περισσότερες και άλλα λιγότερες αποτριχώσεις,

για να έχουν ικανοποιητικά αποτελέσματα. Αρχικά σε κάθε αποτρίχωση θα προσέξετε μια σταδιακή μείωση/αραίωση των τριχών στην περιοχή που αποτριχώσατε. Οι γυναίκες που έχουν υπερβολική τριχοφυΐα λόγω ορμονών, είναι πιθανόν να χρειαστούν μεγαλύτερη συντήρηση.

Μπορώ να χρησιμοποιήσω άλλες μεθόδους αποτρίχωσης ανάμεσα στις αποτριχώσεις με λείζερ;

Επειδή η συσκευή χρειάζεται να υπάρχει μια τρίχα μέσα στο έκφυμα, ΜΗΝ χρησιμοποιείτε μεθόδους αποτρίχωσης που βγάζουν την τρίχα από τη ρίζα όπως κεριά, μηχανές αποτρίχωσης καιτσιμπιδάκια. Επίσης ΜΗΝ ξεβάψετε τις τρίχες, αφού αφαιρείται το χρώμα τους και έτσι γίνεται το λείζερ αναποτελεσματικό. Το ξύρισμα, οι δίσκοι λείανσης και οι κρέμες αποτρίχωσης είναι ιδανικοί τρόποι αποτρίχωσης ανάμεσα στις αποτριχώσεις με λείζερ.

Ποια είναι η διαφορά μεταξύ της αποτρίχωσης με G910E και αυτής με λείζερ;

Υπάρχουν δύο μεγάλες διαφορές. Γενικά το G910E καλύπτει πολύ μεγαλύτερη περιοχή και γι' αυτό οι αποτριχώσεις των μεγάλων περιοχών γίνονται πολύ πιο γρήγορα. Η άλλη διαφορά είναι στο μήκος κύματος του φωτός που παράγεται. Τα λείζερ παράγουν φως με συγκεκριμένο μήκος κύματος, σε αντίθεση με το G910E που χρησιμοποιεί ένα ευρύ φάσμα μήκους φωτός. Αυτό περιορίζει το G910E ως προς τον τύπο των δερμάτων.

Πόσο μεγάλη είναι η περιοχή που μπορώ να αποτριχώσω;

35 χιλιοστά X 14 χιλιοστά.

Γιατί είναι σημαντικό να ξυρίζομαι;

Πρέπει να είναι ξυρισμένη η περιοχή, έτσι ώστε όλη η ενέργεια του φωτός να στοχεύεται προς τη ρίζα της τρίχας, αποφεύγοντας τις τρίχες που υπάρχουν στην επιφάνεια του δέρματος.

Ποιες είναι οι λειτουργίες ασφαλείας της συσκευής;

Η βασική λειτουργία ασφαλείας ρυθμίζει το επίπεδο ισχύος, έτσι ώστε να μπορεί να αυξηθεί μόνο κατά ένα επίπεδο ανά κούρα, ξεκινώντας από το επίπεδο ισχύος 1. Αυτό μειώνει τον κίνδυνο χρήσης πολύ υψηλού επιπέδου. Η ισχύς μπορεί να μειωθεί όσο χρειάζεται.

Άλλες λειτουργίες ασφαλείας είναι:

- Κλειδί ασφαλείας.
- Κωδικός ασφαλείας.
- Αισθητήρες δέρματος πάνω στη ράβδο, για να εξασφαλίζεται ότι η κούρα G910E προκύπτει μόνο όταν ακουμπούν όλοι οι αισθητήρες το δέρμα.
- Ένα δυνατό πορτοκαλί φως που θα σας κάνει να κλείσετε τα μάτια σας αν στοχεύσετε τη ράβδο προς αυτά.
- Ένα φίλτρο UV στο άνοιγμα G910E για να αποφύγετε τον κίνδυνο από το φως UV.
- Εντοπισμός υπερθέρμανσης.

Υπάρχουν παρενέργειες;

Όπως με όλες τις αποτριχωτικές συσκευές με φως, μπορεί να παρουσιαστεί ελαφρά ερυθρότητα του δέρματος μετά την χρήση ή αποχρωματισμός του δέρματος σε ορισμένα σημεία. Αυτά τα συμπτώματα θα εξαφανιστούν μέσα σε 24 ώρες.

ΣΥΝΤΗΡΗΣΗ ΤΗΣ ΣΥΣΚΕΥΗΣ

- Μην εκθέτετε τη συσκευή σε θερμοκρασίες χαμηλότερες των 15°C και μην την αποθηκεύετε σε θερμοκρασίες άνω των 40°C.
- Μην καλύπτετε τους αγωγούς της ράβδου κατά την χρήση.
- Μην χρησιμοποιείτε τη συσκευή σε περιβάλλον με υγρασία (κοντά σε μπανιέρα ή ντουςιέρα). Μην την χρησιμοποιήσετε ανμπει νερό στη συσκευή

- Μην βυθίζετε τη συσκευή σε νερό.

- Χρησιμοποιείτε αυτό το προϊόν μόνο με τον συμπεριλαμβανόμενο αντάπτορα.
- Μετά την χρήση, πάντα να βγάζετε τον αντάπτορα από την πρίζα και να αποθηκεύετε τη συσκευή μακριά από παιδιά.
- Αν παρουσιαστεί βλάβη στη συσκευή, το καλώδιο της ράβδου, στη ράβδο ή στον αντάπτορα, σταματήστε αμέσως την χρήση.
- Αν ο αντάπτορας παρουσιάσει βλάβη, πρέπει να αντικατασταθεί από τον κατασκευαστή ή τον αντιπρόσωπό του προς αποφυγή κινδύνου.
- Το καλώδιο της ράβδου δεν μπορεί να αντικατασταθεί σε περίπτωση βλάβης. Θα πρέπει να σταματήσετε την χρήση της συσκευής προς αποφυγή κινδύνου.
- Δεν υπάρχουν μέρη εντός της συσκευής, της ράβδου ή του φυσιγγίου που να μπορούν να επισκευαστούν από τον χρήστη. ΜΗΝ αποσυναρμολογείτε τη συσκευή και ΜΗΝ την επισκευάζετε. Αν έχετε προβλήματα με την χρήση της, επικοινωνήστε με το κέντρο εξυπηρέτησης πελατών.
- Για να καθαρίσετε τη συσκευή, σκουπίστε την με ένα ελαφρώς νωπό πανί.
- Μην χρησιμοποιείτε τη συσκευή κοντά σε συσκευές μικροκυμάτων.
- Αν το προϊόν παρουσιάσει απροσδόκητα προβλήματα, τότε είναι πιθανό να υπάρχει κάποια εξωτερική ηλεκτρομαγνητική παρεμβολή. Αφαιρέστε αυτή την πηγή παρεμβολής και κάντε επανεκκίνηση του προϊόντος για να αποκαταστήσετε την πλήρη λειτουργία του.
- Η λανθασμένη χρήση της συσκευής μπορεί να προκαλέσει τραυματισμό.

ΤΕΧΝΙΚΑ ΧΑΡΑΚΤΗΡΙΣΤΙΚΑ

Παροχή ρεύματος: Αντάπτορας

AC Βολτ εισόδου: 230 V - 50 Hz

Κατανάλωση: 150 W

Μοντέλο : g910e (INTENSE PULSED LIGHT HAIR REMOVER)

ΕΓΓΥΗΣΗ ΠΡΟΪΟΝΤΟΣ

- Η DIAMANDINO εγγυάται τη καλή λειτουργία του προϊόντος.
- Η διάρκεια της εγγύησης ορίζεται σε 2 (δύο) έτη. Η χρονική έναρξη της εγγυήσεως είναι η ημερομηνία αγοράς.
- Η εγγύηση του προϊόντος ισχύει μόνο εφόσον συνοδεύεται από το παραστατικό της αγοράς (απόδειξη λιανικής ή τιμολόγιο)
- Η εγγύηση καλύπτει κατασκευαστικά ελαττώματα και κακοτεχνίες.
- Η εγγύηση δεν καλύπτει βλάβες ή αλλοιώσεις που έχουν προκληθεί από εσφαλμένη ή κακή χρήση του προϊόντος, εκτός των τεχνικών προδιαγραφών και οδηγιών χρήσης που ορίζει ο κατασκευαστής.
- Η ΤΗΛΕΜΑΡΚΕΤΙΝΓΚ Α.Ε. διαθέτει δικό της τεχνικό τμήμα (service) για την επιδιόρθωση και συντήρηση των προϊόντων. Τα προϊόντα προς έλεγχο μπορούν να παραδίδονται στα καταστήματα του δικτύου Telemarketing Store ή να αποστέλλονται στη διεύθυνση της εταιρείας κατόπιν τηλεφωνικής συνεννόησης.
- Η εγγύηση δεν καλύπτει βλάβες που έχουν προκληθεί από μη εξουσιοδοτημένο τεχνικό.

Αποκλειστική διάθεση στην Ελλάδα: Σ.ΣΙΟΥΛΗΣ ΚΑΙ ΣΙΑ Ο.Ε DIAMANDINO